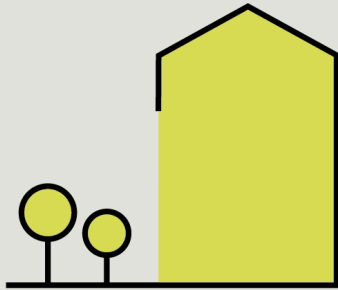


SAMARBEID FOR SOSIAL BÆREKRAFT: NABOLAGSHUS SOM KRITISK SOSIAL INFRASTRUKTUR



Nasjonal kunnskapsarena for nabolagshus

Mette Øines Habberstad, SoCentral
Gro Sandkjær Hanssen, OsloMet

HVEM ER VI?



**Mette Øinæs Habberstad,
SoCentral**



**Gro Sandkjær Hanssen
OsloMet**

MØTEPLASSER ER VIKTIG!

VI TRENGER LEVENDE LOKALSAMFUNN & LOKALE LEIRBÅL



”Grendehus og nabolagshus er mer enn koselige lokaler. De er demokratisk infrastruktur, arenaer for lokal dialog, deltakelse og medbestemmelse. De er beredskapsressurser – rom som kan aktiviseres i kriser. Og de er kultur- og fellesskapsbyggere – hverdagsdemokratiets viktigste møteplasser. Men pga presset lokaløkonomi nedprioriteres de ofte.”

Gro Sandkjær Hanssen OsloMet,
Marie Harbo Dahle, SoCentral

NABOLAGSHUS SOM KRITISK SOSIAL INFRASTRUKTUR

Nabolagshus bærer funksjoner som går langt utover aktivitetstilbud:

- Styrker tillit
- Senker terskelen for deltakelse
- Gir rom for lokal dialog og medbestemmelse
- Fungerer som sosial og demokratisk beredskap i nærmiljøet
- Kan bekjempe ensomhet og utenforskap



NABOLAGSHUS SOM KRITISK SOSIAL INFRASTRUKTUR

Medborgerskaps-
bygging

Nabolagshus

Samfunns-
beredskap

Sosial møteplass
Kommuners
samfunnsutvikleransvar

Bevaring av bygg
Kulturmyndigheter og
kulturmiljøaktører

Områdemodning
Utbyggere og
boligprodusenter

Sosial møteplass – premiss for sosialt robuste nabolag



- Bo-trygt-hjemme-reformen (Meld.St.24 (2022-23))



NABOLAGSHUS SOM KRITISK SOSIAL INFRASTRUKTUR

Medborgerskaps-
bygging

Nabolagshus

Samfunns-
beredskap

Sosial møteplass
Kommuners
samfunnsutvikleransvar

Bevaring av bygg
Kulturmyndigheter og
kulturmiljøaktører

Områdemodning
Utbyggere og
boligprodusenter

Sosialt bærekraftige lokalsamfunns kjerne

Sosialt robust nabolag

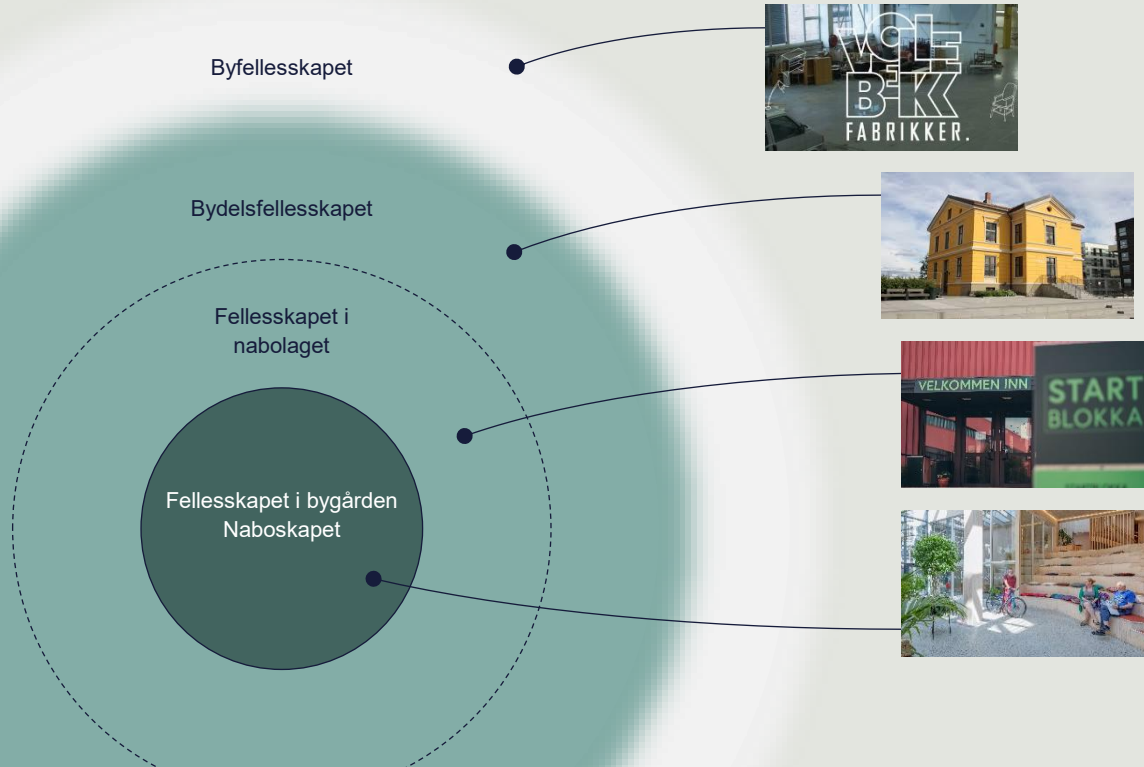
*Trygghet, identitet,
tilhørighet
Nøkkel: møteplasser som
styrker sosiale relasjoner*



Innflytelse
*Mulighet til å påvirke
utviklingen i
nabolaget: styrker
sosial robusthet og
sikrer tilgang til
tjenester, etc.*

**Rettferdig tilgang til
grunnleggende tjenester**
*Skole, barnehage, kollektiv-
transport, grøntarealer, lege,
matbutikk, kafé, og
vedlikeholdte omgivelser*

Sosialt robuste nabolag - mange ringer av fellesskap som trenger sosial infrastruktur



Inne

- Nøytral grunn
- Aktivisere og koble mennesker, ressurser
- Forebygge utenforskap
- Involvering og eierskap
- Tilhørighet og identitet

FUNN FRA STUDIE AV 9 NABOLAGSHUS



Årvoll gård



Lustgården



Baker og bylab



Fredrikstad bryggeri



Petersborghuset på Etnes



Vlerenga bydelshus



Forandringshuset Bergen sentrum



Halden Kulturhus



Garnisonskytshuset

FUNN: Nøkkelen er høy grad av sambruk/flerbruk



Fordeler:

- Høyest mulig bruk gjennom døgnet, gir lavere pris for alle
- Differensiert leie for ulike aktører, noe aktivitet bidrar til å finansiere annen aktivitet
- Synergier kan oppstå mellom ulike aktører

Utfordringer:

- Krever koordinering
- Må finne ut hva slags målgrupper og aktiviteter som bør kombineres i den spesifikke lokale konteksten
- Sambruk stiller krav til utforming av bygg/rom mtp fleksibilitet
- Må finne god vekting/balansegang for differensiert leie

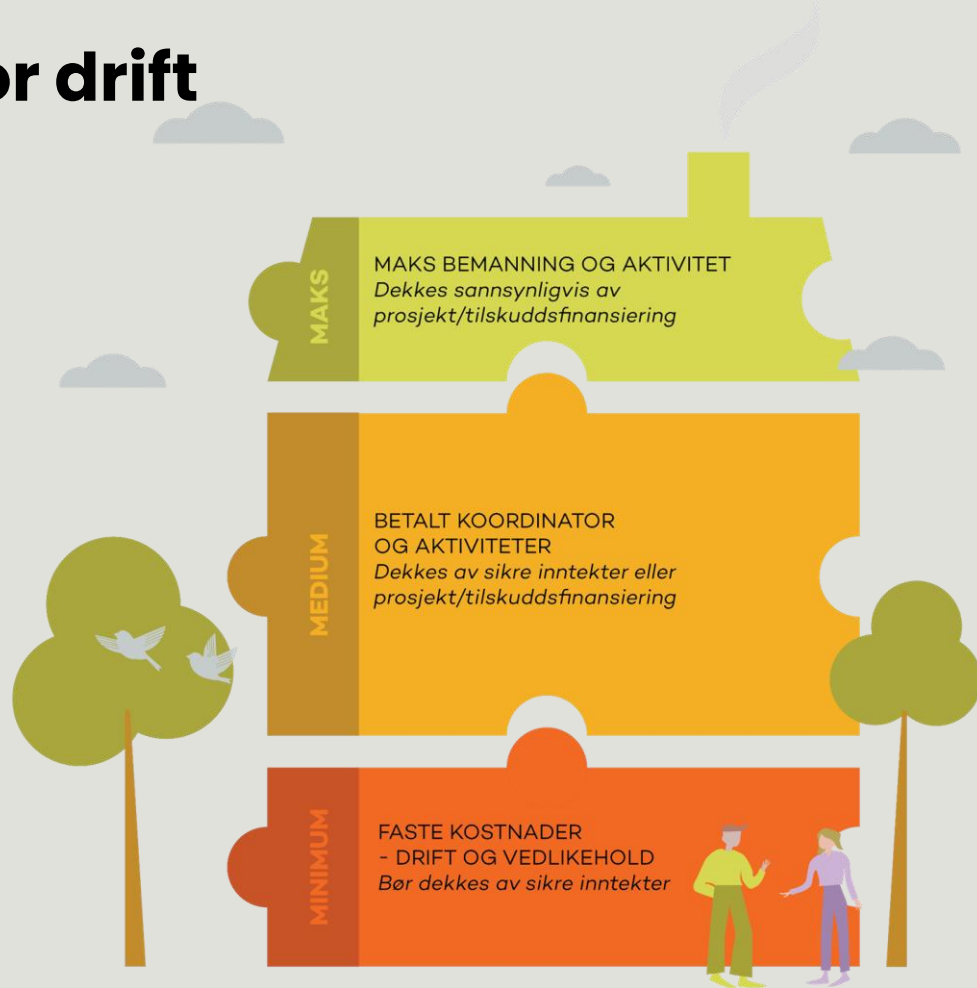
FUNN: Inntektstrappen for drift

TRINN 1. FASTE KOSTNADER

- Faste inntekter gir robust modell: Fast beløp fra borettslag (1 kr, pr.dag, pr. leil), faste leieinntekter
- Cafedrift og frivillighet er viktig inntekt/bidrag i alle hus

TRINN 2 OG 3. KOORDINATOR, AKTIVITET, BEMANNING

- Ofte tilskudds- og prosjektbasert = tidsavgrenset, mangel på kontinuitet
- Lurt å få inn arbeidstrening
- Partnerskap og samfinansiering er viktig (av koordinator, aktiviteter)

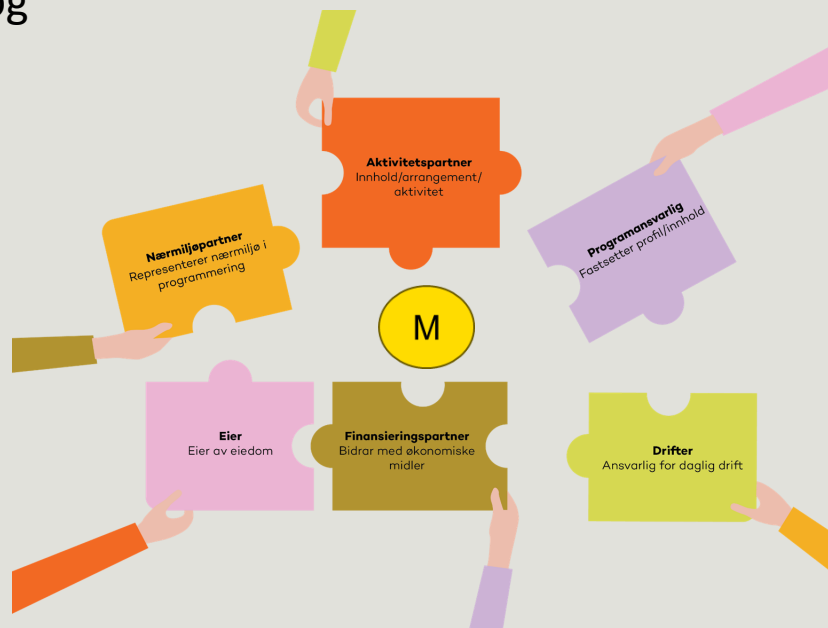


FUNN: Partnerskap må til



FUNN: Partnerskap må koordineres – mellomromsaktørrollen er viktig

- Går inn i mellomrommet mellom ansvarsområdene til offentlige, private og sivilsamfunnsaktører
- Få aktørene til å ville være med å skape løsninger som ingen hadde fått til alene
- Må være gode systemnavigatører, ha forankringskunnskap, brobyggingskunnskap, oversettelseskompetanse og entusiasmekompetanse



BYGGEKLOSSMODELLEN MED EKSEMPLER

Nærmiljøpartner

- Lokale lag/organisasjoner
- Velforeninger, borettslag og sameier rundt.
- kommune/bydel
- FAU
- Ungdomsråd/elevråd.

Aktivitetspartner

- Lokale lag og foreninger
- tjenester/tilbud fra bydel/kommune
- Skoler
- idrettslag

Koordinator

Kan løses på mange måter.

F.eks:

- 100% stilling ansatt i driftsorganisasjon
- Leietaker i deltidsstilling
- Frivillig i styret

Eier

- Eiendomsutvikler
- Stiftelse
- Privat næringsliv
- Kommunen
- Ideell organisasjon
- sameie/borettslag

Finansieringspartner

- Eier av bygg
- bydel/kommune
- stiftelser
- Tilskuddsordninger
- borettslag/sameier
- Privat næringsliv

Drifter

Kan løses på mange måter med interne eller eksterne ressurser.

- Vaktmester
- Vask
- vedlikehold

Arena for nabolagshus

Et læringsrom for deg som bygger fellesskap

Arena for nabolagshus samler, styrker og deler kunnskap om hvordan vi driver gode nabolagshus, fordi sterke nabolagshus er nøkkelen til sterke lokalsamfunn. De skaper også et robust demokrati – der folk møtes, hjelper hverandre og bygger tillit.

Gjennom denne nasjonale kunnskapsarenaen samler vi erfaring, verktøy og mennesker slik at flere hus over hele landet kan bli bærebjelker i sterke, inkluderende og trygge lokalsamfunn.

Grendehus, kulturhus, møteplass eller nabolagshus? Kjært barn har mange navn – så for enkelhetens skyld bruker vi nabolagshus – men snakker til dere alle!

Deltakerne i arenaen er en blanding av blant annet kommuner, arkitekter, organisasjoner og drivere av nabolagshus fra hele landet. Vi samles rundt problemstillinger som påvirker bredt.

Bli med – styrk huset ditt og fellesskapet

Å være med i arena for nabolagshus er gratis, og ved å melde deg på vil du få nyhetsbrev, invitasjoner til både digitale og fysiske



NASJONAL KUNNSKAPARENA FOR NABOLAGSHUS - HVA BESTÅR ARENAEN AV?

Et nasjonalt knutepunkt for kunnskapsutvikling, erfaringsdeling og praktisk støtte til nabolagshus over hele landet. Forskning og praksis tett koblet.

- Digitale og fysiske samlinger
- Verktøykasse med ressurser og verktøy
- Gratis rådgivningstjeneste
- Nettverket - masse kompetanse!
- Samarbeid mellom mange partnere - mellomrom



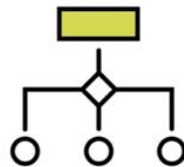
Verktøykasse



Hva trengs i vårt nabolag?



Hvordan få det til å gå rundt?



Hvordan organiserer vi oss?



Drift



Hvordan vet vi om det virker?



Istandsetting og vedlikehold



Fortell om det dere gjør!

Erfaringsinnhenting



Tidsskrift for boligforskning

Universitetsforlaget

Årgang 8, nr. 3, 2022, s. 172-189
ISSN online: 2257-5888
ISSN trykkeskrift: 0958-3053

VITENSKAPLIG PUBLIKASJON

Howdan sikre stabile partnerskapsmodeller for sosial infrastruktur i nye utbyggingsområder?

“How to ensure stable partnership for social infrastructure in urban neighbourhoods?”

Gro Sandkjær Hanssen
Jørdis E. R. og nabolagsplanlegger NBB, Oslo

Mette Ørnås Habberstad
perine.se@ntnu.no

Sammendrag
De siste årene har det vokst fram nye offentlige private partnerskap rundt nabolagshus i nye boligområder, hvor private utbyggingsaktører eller en stor rekke, slike nabolagsplaner representert sosial infrastruktur som muliggjør fellesskapsbygging og utvikling av sosial kapital i nye byområder. Artikkel presenterer et empirisk case-studie av partnerskapsmodellene i fire nabolagshus og diskuterte hvilke faktorer som bidrar til partnerskapsmodellene som oftest er stabil finansiering, hovedsakelig og inkluderende bud. Studien finner at faktorene som bidrar til stabile modeller er samarbeidskultur (samvirkende og hovedsakelig), samt etableringsprosedyrer og samarbeidsforhold, og en fast avtalt samarbeidskonstruksjon. Konklusjonen har en spesiell rolle for å kvalifisere aktører, kreditt og å bli finansieringspubliserte av utbydere og tilknyttede. I de offentlige myndighetene er det viktig å etablere et samarbeidsforhold og ressurser, men er ingen garanti for stabilitet. Finansielle og juridiske aspekter er viktig å etablere som partner og utvikling av nettverk, som bidrar til å sikre samarbeidsforhold og bidra som byggherre med privat, offentlig og sosial akter, og for å mobilisere og utvikle nye lokalsamfunnsaktører.

Nøkkelord: sosial infrastruktur, nabolagsplaner, boligforskning

Abstract
In recent years, new public-private partnerships have emerged around neighborhood houses in new housing projects, where private development actors play a major role. These neighborhood houses represent social infrastructure that enable community building and the development of social capital in new urban living areas. The article presents an empirical case study of the partnership models in four neighborhood houses and discusses how to develop partnership models that ensure stable funding, access to resources and coordination for sustainable operation for the type of neighborhood houses in new development areas. The study finds that factors that contribute to stable models are: collaborative culture (collaborative and primarily), and established procedures and relationships, and a fixed agreed partnership construction. The conclusion has a special role for qualifying actors, credit and to be financed by developers and related. In the public authorities it is important to establish a relationship and resources, but is no guarantee for stability. Financial and legal aspects are important to establish as partners and development of networks, which contributes to ensure cooperation and contribute as developer with private, public and social actors, and for mobilizing and developing new local community actors.

1 Studier er også presentert i populærvitenskapelige verker, med fokus på for eksempel i *Normen*, s. 116-120 i Hanssen (2022).

Copyright © 2022 Akademisk forlaget. Dette er en åpen tilgjengelig artikkel som er utgitt under lisens av Creative Commons CC BY 4.0 lisens. <https://doi.org/10.18261/plan.54.3.3>

Howdan sikre sosial infrastruktur i nabolaget?

Nabolaget representerer viktige fellesskap i bysamfunnet, men fellesskapene trenger områder for å vokse frem og vedlikeholdes. Vi ser nærmere på ulike «byutøyer» som bygger på offentlig-privat-sivilsamfunnspartnerskaper, og diskutere betingelsene for å etablere og opprettholde denne typen sosial infrastruktur. Spørsmålet er: partnerskapsmodeller kan ikke kommunens øvste til å etablere områder som styrker sosial samholdighet og brobygginge sosial kapital i narmiljøer.

Nabolaget er viktige fellesskap i bysamfunnet. Men for å bygge sosial infrastruktur som egnet seg til dette. Med de siste årenes forsterking har opprettholdelsen blitt viktig, slik som samarbeidskultur som bidrar til å sikre samarbeidsforhold og bidra som byggherre med privat, offentlig og sosial akter, og for å mobilisere og utvikle nye lokalsamfunnsaktører.

Mette Ørnås Habberstad
perine.se@ntnu.no

Gro Sandkjær Hanssen
Jørdis E. R. og nabolagsplanlegger NBB, Oslo

6 | Plan 3 | 2022 | Fellesskap og bærekraft | <https://doi.org/10.18261/plan.54.3.3>

Tidsskrift for velferdsvitenskap

Scandinavian University Press

VITENSKAPLIG PUBLIKASJON

Årgang 28, nr. 1, s. 1-17
ISSN online: 2464-0137
ISSN trykkeskrift: 0958-3053
Måned 1, Juni 2022
ISSN trykkeskrift: 0958-3053

Sammen mot utenforskap? Bydelers som samfunnsutviklere

Combating social exclusion: How can urban districts strengthen their role as community developers to integrate welfare services, preventive measures, and spatial planning?

Gro Sandkjær Hanssen
Jørdis E. R. og nabolagsplanlegger NBB, Oslo

Mari Boyen
perine.se@ntnu.no

Ragnhild Olsson
perine.se@ntnu.no

Elen Parde Roflsen
perine.se@ntnu.no

Sammendrag

Etter kommuner har god kompetanse og ressurser som utfordrer mot utenforskap, og man har et stort grad sett sammenheng mellom kvaliteten på den sosiale infrastrukturen i narmiljøer, sosial samholdighet, sosial kapital og fellesskapsforhold. Denne artikkelen undersøker hvordan kommuner kan styrke sin rolle som utviklingsaktører i nye boligområder, og hvordan de kan etablere stabile partnerskapsmodeller som sikrer samarbeidskultur mellom friske utvikling, hovedsakelig og inkluderende bud. Studien finner at faktorene som bidrar til stabile modeller er samarbeidskultur (samarbeidsforhold og hovedsakelig), samt etableringsprosedyrer og samarbeidsforhold, og en fast avtalt samarbeidskonstruksjon. Konklusjonen har en spesiell rolle for å kvalifisere aktører, kreditt og å bli finansiert av utbydere og tilknyttede. I de offentlige myndighetene er det viktig å etablere et samarbeidsforhold og ressurser, men er ingen garanti for stabilitet. Finansielle og juridiske aspekter er viktig å etablere som partner og utvikling av nettverk, som bidrar til å sikre samarbeidsforhold og bidra som byggherre med privat, offentlig og sosial akter, og for å mobilisere og utvikle nye lokalsamfunnsaktører.

Nøkkelord: nabolag, sosial bærekraft, samfunnsutvikling

© 2022 Akademisk forlaget. Dette er en åpen tilgjengelig artikkel som er utgitt under lisens av Creative Commons CC BY 4.0 lisens. <https://doi.org/10.18261/plan.54.3.3>

Artikkel tilgjengelig i vitenskapelig publikasjon, 19. 2022

Samfinansiering av sosial bærekraft: Hva slags inntektstrapp sikrer varig økonomisk drift av nabolagshus?

Gro Sandkjær Hanssen, Mette Ørnås Habberstad, Sofie Furu og Guro Rønning

1. INNLEDNING

De siste årene har det blitt en økt bevissthet rundt hvor viktig sosiale møteplasser er i nabolagsbyggingen, for å forebygge utenforskap og kriminalitet (Brettback & Andersen, 2017). Dette skyldes dels at ungdom står uten trygge møteplasser i en tid der kriminaliteten øker (NRK 28.5.2022), og dels at man med FNs 17 bærekraftsmål har fått økt fokus på sosial bærekraft. I Norge har nasjonale myndigheter blitt presset på at kommunene har et ansvar for utbygging og inkluderende lokalsamfunn (KDD 2023:12). I henhold til FNs bærekraftsmål 11. For å oppnå trygge og inkluderende lokalsamfunn er eksistensen av møteplasser viktige, noe FN bærekraftsmål 11.7 vektlegger. Slike områder er sosial infrastruktur (Øygard 2018), som inkluderer torg, parker, skoler, bibliotek, idrettsanlegg, fridiskklubber, oppbyggings- og levede.

Artikkelen ser nærmere på en type sosial infrastruktur som ikke er de typiske «formålssøkte» (skole, barnehage, bibliotek) eller de tradisjonelle fridiskklubbene. Den presenterer en studie av ni ulike innmeters nabolagsanlegg eller oppbyggings- og levede. Dette er et utvalg av ulike typer møteplasser i nærmiljø, sivilsamfunn, kultur, privat næringsliv og offentlige akter. Denne type møteplasser har lange røtter - fra tradisjonelle grøndehus, beboehus, samfunns- og foretaks hus - som i mange lokalsamfunn har mistet sin rolle. Offentlige anlegg har utviklet seg, og er nå blitt spissset mot offentlige utbyggere, idrettsaktører og kultur (kulturhus) eller ungdom (de 67 kommunale fridiskklubbene, kartlagt av NTNU 2023), eller blitt oppholdstetter for alle generasjoner, som bibliotekene.

Det er et behov for lokale ikke-kommersielle møteplasser i nabolagene, som når ulike aldersgrupper (NTNU 2023). Lokale fridiskklubber, sivilsamfunnsorganisasjoner, eiendomsaktører og kommuner har etablert og driver denne type møteplasser. Tidligere studier finner imidlertid at det er utfordrende å sikre en økonomisk bærekraftig drift, siden nabolagsanlegg ofte er prosjektfinanserte. Øygard (2018) og Rønning (2022) undersøker hvordan nabolagsanlegg kan finansieres og opprettholdes. Denne artikkelen undersøker hvordan kommuner kan styrke sin rolle som utviklingsaktører i nye boligområder, og hvordan de kan etablere stabile partnerskapsmodeller som sikrer samarbeidskultur mellom friske utvikling, hovedsakelig og inkluderende bud. Studien finner at faktorene som bidrar til stabile modeller er samarbeidskultur (samarbeidsforhold og hovedsakelig), samt etableringsprosedyrer og samarbeidsforhold, og en fast avtalt samarbeidskonstruksjon. Konklusjonen har en spesiell rolle for å kvalifisere aktører, kreditt og å bli finansiert av utbydere og tilknyttede. I de offentlige myndighetene er det viktig å etablere et samarbeidsforhold og ressurser, men er ingen garanti for stabilitet. Finansielle og juridiske aspekter er viktig å etablere som partner og utvikling av nettverk, som bidrar til å sikre samarbeidsforhold og bidra som byggherre med privat, offentlig og sosial akter, og for å mobilisere og utvikle nye lokalsamfunnsaktører.

ARENAEN KOMPLEMENTERER OG STYRKER FELTET

Arenaen er en forsterkende struktur som komplementerer arbeidet som organisasjoner allerede gjør. Det blir et reisverk rundt og et fundament i bunn for alle som vil bidra til gode lokale møteplasser og lokalsamfunn .

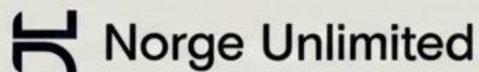
Dimensjon	Huset i Bygda	Arena for Nabolagshus
Hvem	Organisasjonseide kulturbygg	Alle typer nabolagshus
Fokus	Styrke husene som bygningseiere og kulturarena	Bygge støtte og samarbeid på tvers av hus og aktører
Geografisk	Regionalt forankret	Nasjonalt
Støtte	Direkte støtte og kompetanse til hus	Kobler hus, rammevilkår, ressurser og aktører
Samarbeid	NU er del av styringsgruppen og sentral i å utvikle samarbeidsmodellen med oss	

STYRINGSGRUPPE OG FINANSIØR

Når husene styrkes, styrkes lokalsamfunnene.



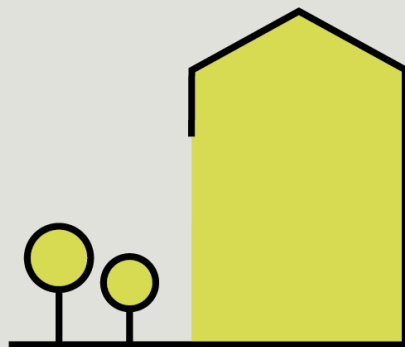
OSLOMET



BRUK ARENAEN, BOOK EN RÅDGIVNINGSTIME

- **NABOLAGSHUS SOM BEREDKSAP 11 JUNI KL 15.30**
- **GRATIS EN-TIL-EN RÅDGIVNING**
- **Tidligere samlinger:**
 - NABOLAGSHUS SOM LOKALSAMFUNNSBYGGERE
 - HVORDAN FÅ ØKNOMIEN TIL Å GÅ RUNDT
 - SAMARBEIDSMODELLER
 - I STANDSETTING OG VEDLIKEHOLD
 - SØKNADSARBEID
 - HVORDAN FÅ DE UNGE MED
- **PÅMELDING OG OPPTAK PÅ nabolaghus.no/samlinger**





Tusen takk for i dag!

**So
Central**



OSLOMET

mette@socentral.no
groha@oslomet.no